

Acer Aspire One / Administration

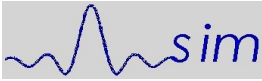
Rédacteur : Jean-Louis Cech

Date création : 17 Octobre 2008

Mise à jour : 9 Décembre 2009

Table des matières

Introduction.....	2
Quelques raccourcis utiles.....	2
Passage de commandes mode ligne.....	2
Déplacer une fenêtre trop grande.....	2
Mise en route.....	2
Mot de passe Système.....	3
Remarques sur l'utilisateur « normal ».....	3
Premier lancement.....	3
Activation du « Menu Démarrer ».....	4
Upgrade Système.....	5
Installation de logiciels standard	5
Installation par l'interface standard.....	5
Installation par YUM.....	5
Installation de logiciel externes.....	6
Lancement de programmes au démarrage.....	6
Annexes.....	7
Upgrade à partir de Novembre 2009 -BUGS-.....	7



Introduction

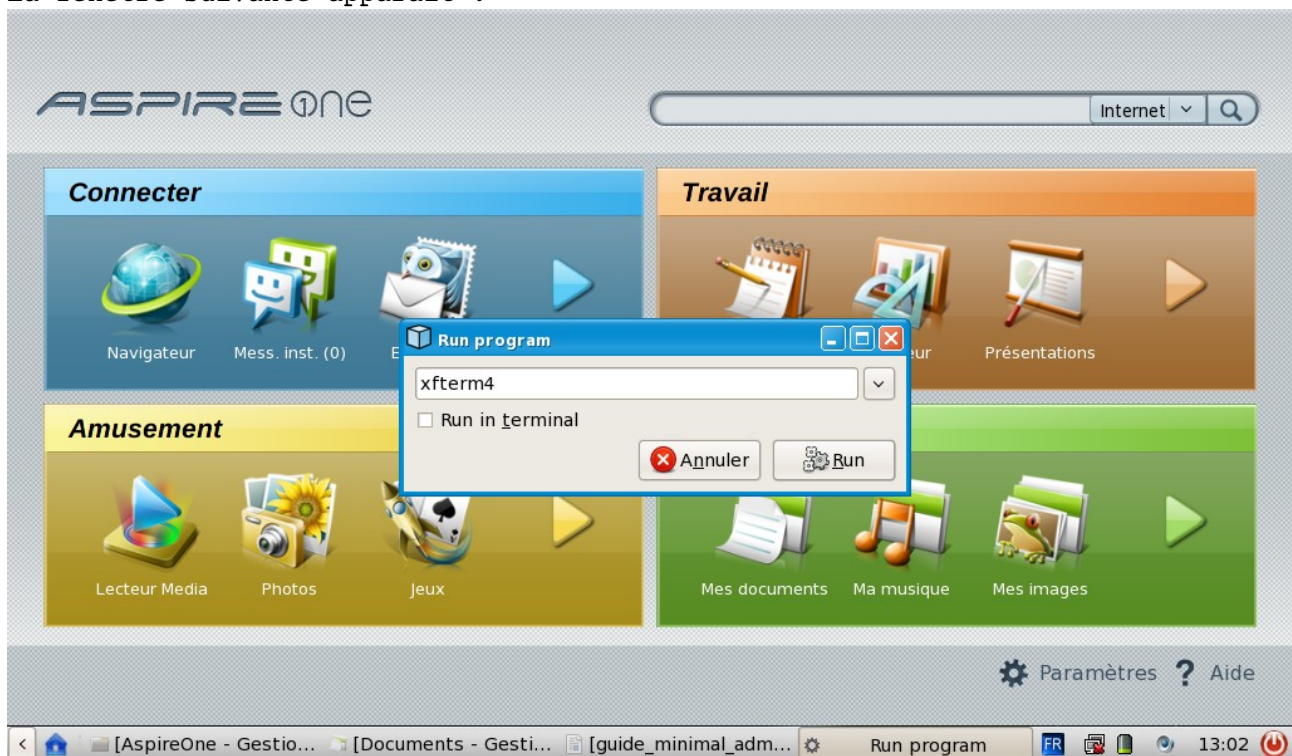
Face à l'absence de documentation d'administration système livrée avec l'Aspire One, ce document constitue un guide « a minima » pour achever l'installation du NetBook. Ce document ne prétend pas constituer une référence mais simplement un guide pour gérer les fonctions principales d'administration.

Quelques raccourcis utiles

Passage de commandes mode ligne

Dès l'initialisation du NetBook il est possible de passer des commandes « Shell » Linux. La boîte de passage de commandes ligne se fait par Alt-F2.

La fenêtre suivante apparaît :



Dans l'exemple ci-dessus, la saisie de « xfterm4 » suivi d'un clic sur « Run » lancera une console Linux.

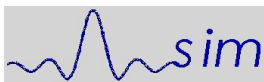
Déplacer une fenêtre trop grande

La résolution de l'écran, 1024*600, fait que certaines fenêtres sont plus hautes que l'écran. Dans ce cas l'accès aux boutons de validation est impossible car le déplacement classique par la barre haute de la fenêtre ne permet pas l'accès aux boutons.

Il est possible de déplacer une fenêtre depuis un point quelconque de celle-ci en appuyant simultanément sur Alt-Bouton gauche souris, le curseur de la souris change de forme en passant de flèche à quatre points cardinaux qui est fixé dans la fenêtre, le déplacement de la souris déplace la fenêtre.

Mise en route

Le déballage et la mise en route ne posent aucun problème particulier à priori.



Il suffit de suivre la notice livrée avec le NetBook. Les points suivants méritent toutefois une attention toute particulière.

Mot de passe Système

Comme dans tout système d'exploitation normalement constitué seul l'administrateur est autorisé à administrer la machine, ces accès d'administration sont protégés par un mot de passe. Ce mot de passe est initialisé lors de la première mise sous tension du NetBook, il est frappé au clavier avant que ne soit défini sa localisation.

Le clavier standard et US est couramment désigné par les lettres QWERTY, séquence des cinq premier caractères alphabétiques du premier rang. De plus les chiffres de 0 à 9 sont obtenus sans l'appui sur Shift (Maj).

Le clavier « français » est couramment désigné par les lettres AZERTY, séquence des cinq premier caractères alphabétiques du premier rang. Les chiffres de 0 à 9 sont obtenus en agissant sur la touche Shift (Maj).

Afin d'éviter toute confusion ultérieure, il faut absolument n'utiliser que les lettres (touches clavier) dont les positions dans les deux localisation sont identiques. Dans le cas où l'on souhaite insérer des chiffres, lors de la création du mot de passe, il ne faut pas utiliser la touche Shift (Maj), celle-ci sera utilisée lors des saisies ultérieures en AZERTY.

On trouvera ci dessous les mapages respectifs des claviers AZERTY / QWERTY. Les caractères sont affichés en majuscule, le mapage est identique dans les deux casses.

AZERTYUIOP QSDFGHJKLMÜ* WXCVCBN,;:!	Clavier Latin français
QWERTYUIOP ASDFGHJKL;' \ ZXCVCBNM,./	Clavier standard US
^ ^	^ Touche communes aux deux claviers

Pour le mot de passe demandé lors de la première mise sous tension il est recommandé d'utiliser les caractères suivants pour le composer :

B C D E G H I K L N O P R T U V X Y

Remarques sur l'utilisateur « normal »

Bien que basée sur un noyau Linux Fedora, donc dans son mode natif multi-tâche, multi-utilisateur, cette machine ne connaît vraiment que deux utilisateurs qui sont respectivement

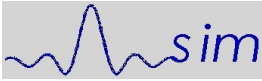
- user pour l'utilisateur « normal »
- root pour l'administrateur.

Si pour ce dernier, le compte root, l'accès n'est possible qu'après introduction du mot de passe, voir l'entrée précédente, l'accès au compte « user » est immédiat dès la mise en route du NetBook. Si la machine venait à être volée, le voleur aura accès à toutes les données associées au compte.

Premier lancement

Les premières utilisations devraient être faites sans connexion aux réseaux, Internet en particulier.

Pour ce faire, avant la mise sous tension, ne pas connecter de câble réseau, ne pas valider ce connexion WiFi. La désactivation de la connexion WiFi peut être forcée en glissant vers la droite le petit bouton placé sous le clavier, à droite du « MousePad », sous le voyant orange qui s'éteindra. Cet interrupteur



permet à la fois la désactivation puis par la même action son activation. Lors de l'activation le voyant orange s'allume.

Activation du « Menu Démarrer »

Dans la page d'accueil, un appui sur le bouton droit de la souris devrait ouvrir un menu de sélection qui ressemble au menu démarrer des interfaces graphiques classiques, Windows, KDE, Gnome. En configuration initiale, le bouton droit de la souris ou du MousePad n'est pas actif.

Cliquer sur Alt-F2 et passer le commande :

`xfce-setting-show`

La fenêtre suivante s'ouvre :



Cliquer sur Desktop puis sur l'onglet Behaviour qui ouvre la fenêtre suivante :
Cocher Show desktop menu on right click



puis glisser la fenêtre pour accéder au bouton de validation. Le menu du bureau bouton droit est désormais actif. Il est désormais possible de passer les upgrades système.

Attention, lire l'annexe concernant les Upgrades.

Upgrade Système

Connecter le NetBook sur l'Internet.

Une fois la connexion activée, après un délai de moins de 5 minutes, la machine précise que des mise à jour sont disponibles. Suivre la procédure, rien de particulier à signaler.

Si le process de mise à jour ne se lance pas automatiquement, au moyen du « Desktop Menu », dans la section Système -> Mise à jour des logiciels permet le lancement de cette fonction.

Installation de logiciels standard

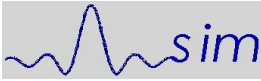
Deux méthodes sont disponibles, l'une par l'interface système standard, l'autre finalement plus simple par « YUM ».

Installation par l'interface standard

L'Aspire One est installé sur la base d'une distribution Fedora. Les logiciels de la distribution s'installent de façon standard. Se reporter aux documentations disponibles. Le lancement se fait au moyen du « Desktop Menu », dans la section Système -> Ajouter/Enlever des logiciels. Ajout impose la disponibilité de l'Internet, les logiciels sont récupérés dans un dépôt FEDORA.

Installation par YUM

La fonction « yum » permet l'installation des logiciels présents dans le dépôt.



L'utilisation est décrite dans le lien suivant :

http://doc.fedora-fr.org/wiki/YUM:_Configuration_du_gestionnaire_de_paquets

Les trois commandes principales sont :

- yum list « nom à lister » (les formes avec ? Et * sont acceptées)
- yum update « nom à mettre à jour »
- yum install « nom à installer »

Comme la forme précédente, ce programme impose l'usage de root.

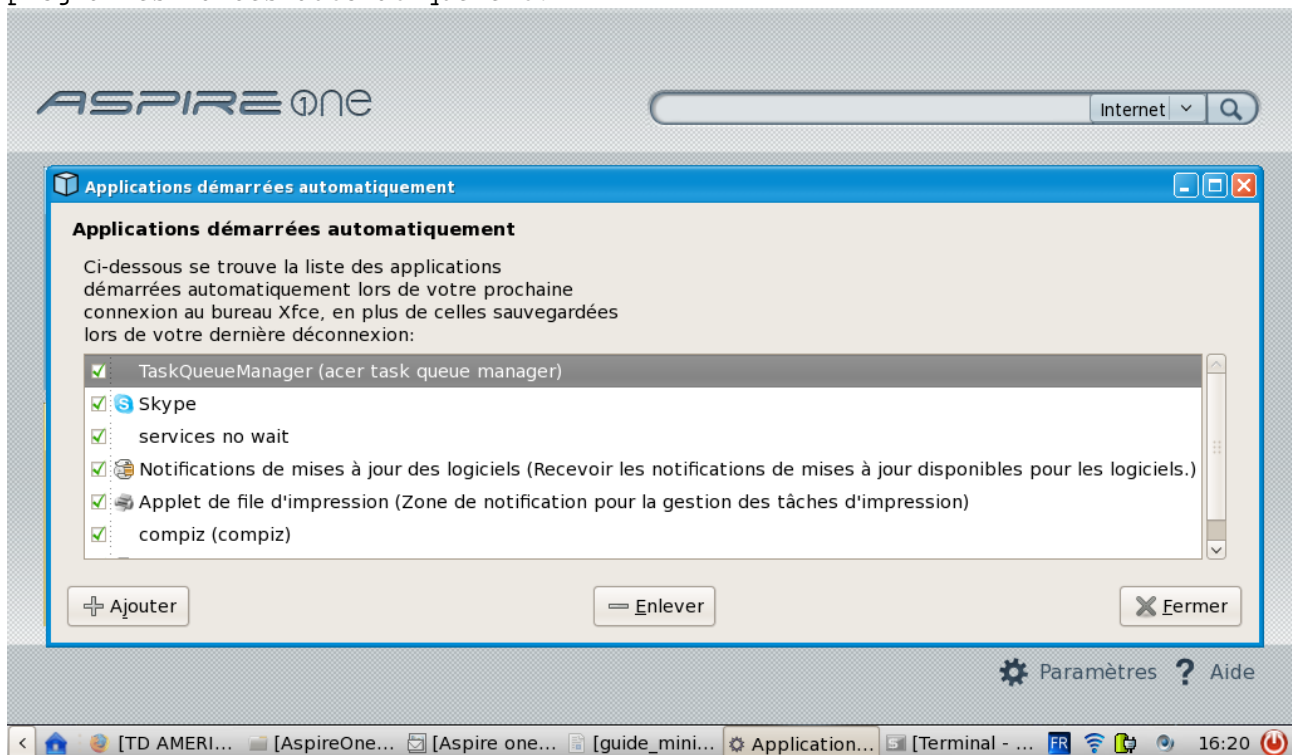
Installation de logiciel externes

Il faut garder présent en mémoire que l'espace de stockage est limité, il ne faut donc installer que les logiciels dont l'usage est nécessaire.

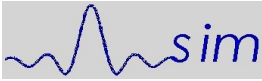
L'installation se fait d'une façon semblable à une installation FEDORA. Il est nécessaire de connaître le mot de passe système.

Lancement de programmes au démarrage

La fonction xfce4-autostart-editor lance un programme d'administration des programmes lancés automatiquement.



Les procédures d'ajout ou suppression sont auto explicatives.



Annexes

Upgrade à partir de Novembre 2009 -BUGS-

Problèmes repérés lors de la réinitialisation du Notebook en Novembre 2009.

La maintenance des dépôts logiciels par ACER est défectueuse :

- passer les upgrades provoque des erreurs de gestion des dépendances. Celles-ci ne sont pas corrigibles, même « à la main ».
- la nouvelle version de SKYPE ne fonctionne pas, incohérence de stdlibc++.
- Dysfonctionnements des montages externes tels que « fusesmb ».

Liste non exhaustive.

Il est regrettable que cette machine soit aussi mal supportée.